

MAGDA HUDAK*

**WYBRANE TURYSTYCZNE SZLAKI WODNE
A OBSZARY NATURA 2000 I INNE OBSZARY
CHRONIONE W WOJ. LUBUSKIM**

Streszczenie

Realizacja celów ochrony przyrody nie wyklucza inwestycji na obszarach chronionych, choć oczywiście nakłada na nie istotne ograniczenia. Wymaga takiego planowania i projektowania przedsięwzięć, które zapewni realizację inwestycji, przy minimalizacji niekorzystnego jej wpływu na środowisko. Podstawowymi problemami środowiskowymi, związanymi z realizacją obiektów związanych z turystycznymi szlakami wodnymi, będą straty przyrodnicze, towarzyszące w sposób nieunikniony budowie i rozbudowie obiektów infrastruktury turystycznej oraz wzrost uciążliwości akustycznych wynikających z eksploatacji szlaku wodnego w sezonie wiosenno-letnim. W niniejszej pracy przedstawiony został turystyczny szlak wodny na lubuskim odcinku Odry. Szczególną uwagę zwrócono na jego położenie oraz lokalizację przystani w stosunku do obszarów Natura 2000 oraz innych obszarów chronionych.

Słowa kluczowe: obszary Natura 2000, turystyka wodna, obszary chronione

WSTĘP

Według Krzymowskiej–Kostrowickiej [1999], przyroda stanowi „dobro główne” dla ponad 60% turystów, zaś „tło” – dla zaledwie 12,5%. Dlatego wypoczynek w lesie, a zwłaszcza nad wodą jest jedną z najbardziej popularnych form rekreacji w Polsce. Wypoczynek taki połączony z żeglowaniem staje się coraz bardziej powszechną formą spędzania urlopu.

Turystyka kwalifikowana czy też ekoturystyka ukierunkowana na poznawanie różnorodności krajobrazów oraz cech przyrody jest szansą na rozwój dla wielu regionów, a m.in. dla województwa lubuskiego. Parki krajobrazowe, ob-

* Uniwersytet Zielonogórski, Instytut Inżynierii Środowiska, Zakład Hydrologii i Geologii Stosowanej

szary chronionego krajobrazu oraz rezerwaty przyrody, ze względu na szczególne walory przyrodnicze to miejsca, w których znajdować się powinny wzorcowe warunki aktywnego wypoczynku i realizacji zainteresowań. Ochrona nie wyklucza bowiem oglądania czy podziwiania. Można to robić, uprawiając m.in. turystykę kwalifikowaną, jaką jest turystyka wodna. Dla zapewnienia prawidłowego współistnienia ochrony i użytkowania walorów przyrodniczych należy jednak zadbać o prawidłowe postawy turystów i odpowiednie zasady zarządzania walorami przyrody, ale również – o rozbudowę systemu portów i przystani turystycznych niwelujących negatywny wpływ ruchu turystycznego i żeglugi na stan środowiska naturalnego.

LUBUSKI ODCINEK ODRY

Pod względem całkowitej długości Odra jest drugą (po Wiśle) rzeką Polski. Całkowita długość Odry wynosi 854,3 km i przepływa ona przez Czechy, Polskę a od ujścia Nysy Łużyckiej stanowi granicę między Polską i Niemcami przez 161,7 km długości swojego biegu. Jednak biorąc pod uwagę tylko jej część w granicach Polski można przyjąć, że jest trzecią rzeką pod względem długości - 742 km, po jej dopływie Warcie. Odra wypływa na wschodzie Czech, w Górach Oderskich, w Sudetach Wschodnich, a uchodzi do Rostoki Odrzańskiej, będącej zatoką Zalewu Szczecińskiego, w północno-zachodniej części Polski, przy północnej granicy miasta Police.

Kilometraż rzeki jest liczony umownie od ujścia rzeki Opawy; znajduje się ono w miejscowości Ostrawa, w odległości 92,4 km od źródeł i jest przyjmowane jako 0.0 km biegu rzeki. W pobliżu miejscowości Chałupki, na 20 km biegu rzeki Odra przekracza granicę czesko-polską [Kołodziejczyk 2002].

Odra od wieków miała ogromne znaczenie gospodarcze. Była źródłem taniej siły, która wprawiała w ruch stojące na rzece młyny wodne. Dostarczała także różnego rodzaju pożytków. Rzeką ta od wieków dostosowywana była do potrzeb żeglugowych - była ważną drogą wodną łączącą dorzecza Europy Zachodniej z dorzeczami Europy Wschodniej. Oprócz znaczenia gospodarczego, rzeka kształtowała osadnictwo, które przede wszystkim rozwijało się bujnie u ujścia jej dopływów. Przykładami mogą tu być takie miasta, jak Opole, Wrocław, Kostrzyn, Szczecin i Wolin. Odra była i jest również rzeką graniczną w aspekcie polityczno-gospodarczym. Określano ją jako granicę państw, jako granicę systemów gospodarczych, jako łącznik między wschodem a zachodem oraz między północą i południem Europy. Odra również miała i ma znaczenie geograficzne. Swym nurtem wtapia się jak klejnot w krajobraz ziem, przez które przepływa, często je przecinając lub tworząc granice dla krain geograficznych [Pyś 2006].

Rzeka Odra stanowi element istotnego europejskiego korytarza transportowego na osi północ-południe, łączącego Skandynawię i północne Włochy oraz Bałkany, przebiegającego przez Polskę, Czechy i Austrię. Odra jest najlepiej zagospodarowaną drogą wodną w Polsce, obsługującą 80% ładunków żeglugi śródlądowej w ruchu krajowym. Funkcja transportowa Odry wypełniana jest obecnie (z różnym natężeniem spowodowanym niezadowolającym stanem technicznym wielu jej odcinków) pomiędzy Szczecinem a Kędzierzynem-Koźle. Odrzańska Droga Wodna spełnia także ważną rolę na osi wschód-zachód, zapewniając poprzez kanały Odra-Hawela i Odra-Szprewa komunikację żegluga śródlądową między Górnym Śląskiem i Dolnym Śląskiem a Szczecinem, Niemcami (w tym aglomeracją Berlina) oraz krajami Beneluksu.

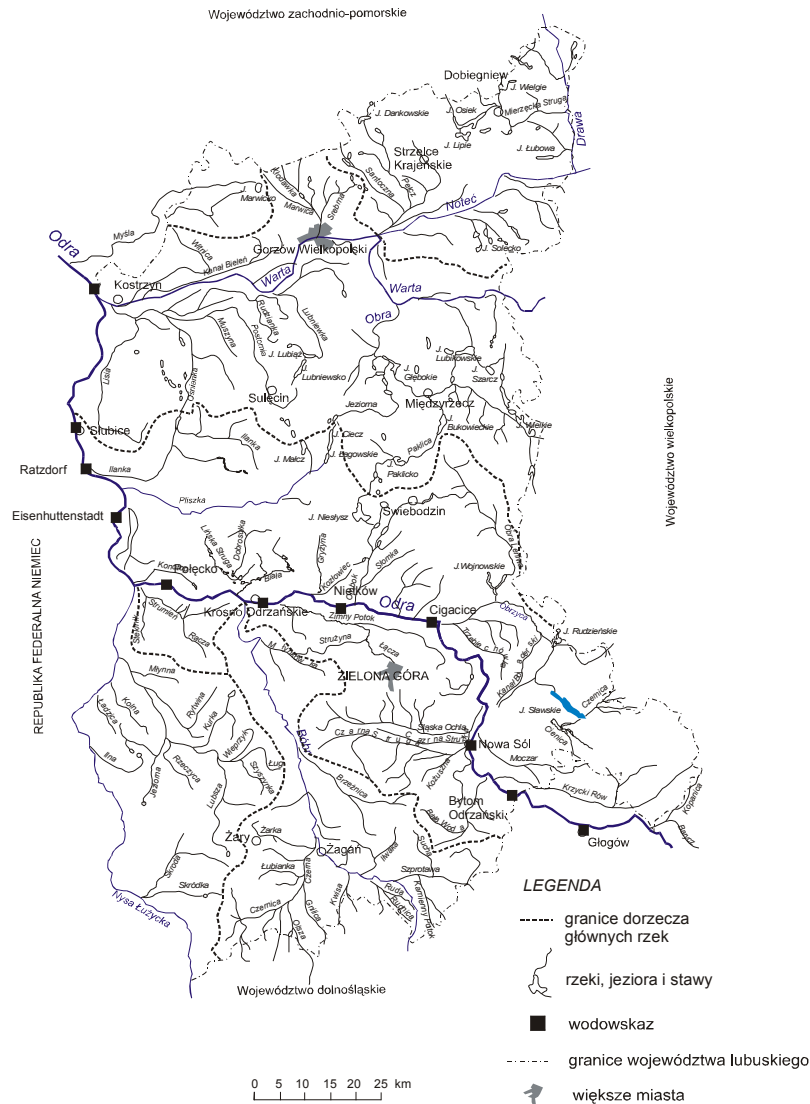
Dlatego też należy rozważyć turystyczne wykorzystanie tego szlaku wodnego. Spływy kajakowe to jedna z najciekawszych i najpopularniejszych form spędzania wolnego czasu. Oprócz aktywności fizycznej, podczas spływów kajakowych można cieszyć się pięknem przyrody, a także zabytkami znajdującymi się na wyznaczonych trasach.

Lubuski odcinek Odry ma długość 211 km, co stanowi blisko ¼ całkowitej długości rzeki. Na obszar województwa wkracza na 408 km biegu rzeki (rejon Bytomia Odrzańskiego), a opuszcza teren województwa na 620,0 km, w rejonie miejscowości Szumiłowo. Na lubuskim odcinku (rys. 1) Odra płynie uregulowanym korytem. Rzeka ma charakter rzeki nizinnej, związanej z umiarkowanymi warunkami klimatycznymi [Kołodziejczyk 2002].

Pierwszym portem na lewym brzegu lubuskiego odcinka Odry jest Bytom Odrzański, położony na 416,7 km rzeki. Znajduje się tutaj przystań dla statków pasażerskich o nośności poniżej 1.350 ton na kanale portowym oraz przystań jachtowa o długości 41 m i 8 stanowiskach cumowniczych, składająca się z 4 pontonów pływających o szerokości 2,4 m i długości 10 m każdy i 9 odnóg cumowniczych długości 5 m. Do obiektu doprowadzona jest energia elektryczna oraz woda. Na miejscu można też skorzystać z sanitariatów.

Płynąc dalej, na 421,9 km, mijamy wieś Siedlisko, z widocznymi na prawym brzegu ruinami renesansowego zamku. W tym miejscu przez rzekę przechodzi linia wysokiego napięcia. Na 427,0 km znajduje się przystań turystyczna w Starej Wsi.

Począwszy od Bytomia Odrzańskiego szlak wodny prowadzi przez tereny otoczone łąkami i lasami, gdzie spotkać można, m.in. gniazdującego orla bielika oraz liczne ptactwo wodne i leśne. Na tym odcinku, na 428,8 km, przepływamy pod mostem drogowym będącym częścią drogi nr 315 Nowa Sól-Wolsztyn.



Rys. 1. Lubuski odcinek Odry [Kołodziejczyk 2002]

Ryc.1. Oder river in the area of Lubuskie Province [Kołodziejczyk 2002]

Płynąc dalej docieramy do Nowej Sól, największego miasta położonego na omawianym szlaku, znajdującego się na 429 km rzeki. Tutaj zbudowano stanowiska postojowe dla statków pasażerskich o długości kadłuba od 30 do 83 m, szerokości do 9,5 m, zanurzeniu do 1,5 m i nośności do 800 ton. Znajduje się tutaj również marina, która została zlokalizowana tuż przy Przystani Kajakowej. Jej wyposażenie pozwala na kompleksową obsługę przybywających jednostek.

Obiekt został zbudowany na ruchomych pomostach pływających, umożliwiających bezpieczne cumowanie małych jednostek poruszających się po szlaku wodnym niezależnie od stanu Odry.

Pokonując kolejny odcinek Odry, do Cigacic, na 437,5 km przepływamy pod nisko zawieszonym mostem kolejowym (częściowo rozebrany), łączącym Nową Sól z Wolsztynem.

Na 450 km rzeki, we wsi Milsko, znajduje się przeprawa promowa, będąca fragmentem drogi krajowej nr 278 Zielona Góra - Kargowa.

Następna przeprawa mostowa, w ciągu drogi S3 Szczecin-Jakuszyce, znajduje się na 470,8 km. W jej pobliżu ma swoje ujście rzeka Obrzyca. Tam też zlokalizowane jest miejsce biwakowe.

Kolejnym dużym ośrodkiem na lubuskim odcinku Odry są Cigacice. Zbudowano tu nabrzeże o szerokości 5,5 m i długości 102 m z dalbami cumowniczymi, drabinkami i pacholkami. Można również korzystać z przystani turystycznej wyposażonej w pływający pomost, nabrzeże betonowe oraz slip z wyciągarką elektryczną. Do dyspozycji wodniaków jest pole namiotowe z przyłączem energetycznym oraz węzeł sanitarny. Wybudowano także drogę dojazdową i ciąg pieszo-rowerowy o szerokości 3 m i długości 460 m.

Na odcinku pomiędzy 477,8 km a 496 km rzeki minimy kolejno:

- most kolejowy na trasie Czerwieńsk-Poznań,
- prom samochodowy w Pomorsku,
- prom samochodowy w Brodach,
- most kolejowy na trasie Czerwieńsk-Szczecin,
- linię wysokiego napięcia.

Płynąc dalej, na 514 km lewobrzeżnej Odry, możemy zawinąć do Krosna Odrzańskiego. Zlokalizowano tu przystań dla statków pasażerskich i turystycznych. Ta przystań jest zawieszona na pontonach. Przy nabrzeżu może cumować jeden statek pasażerski (do 80 m długości) oraz 12 łodzi sportowych.

Począwszy od 542 km, aż do 704,1 km, tzn. rozwidlenia na część wschodnią i zachodnią Odra jest rzeką graniczną Polski i Niemiec. Na 553,4 km, dzięki Kanałowi Odra-Szprewa, można skierować się w stronę Niemiec i kontynuować spływ po terytorium Niemiec. Kanał ten łączy Odrę koło miejscowości Eisenhüttenstadt z rzeką Dahme, która jest dopływem Sprewy.

W Świecku, na 580,0 km, brzegi rzeki łączy żelbetowy most drogowy w ciągu krajowej drogi ekspresowej A2. W jego pobliżu zlokalizowany został stalowy most kolejowy.

Pomiędzy wsiami Owczary i Górzycana (604 km), wprowadzono zakaz cumowania ze względu na przechodzący w tym miejscu podwodny kabel.

Na lewym brzegu Odry, na 610,4 km, znajduje się wejście do kanału Vorflut. Ma on swoje ujście około 5,5 km dalej. Kanał ten omija, po stronie niemieckiej, Stary Kostrzyn. Tutaj znajdują się dwie przeprawy mostowe: na 614,9 km jest to stalowy most drogowy, natomiast na 615,1 km – most kolejowy.

Na lubuskim odcinku rzeki Odry swoje ujścia znajdują liczne, średnie i małe rzeki:

- Rów Krzycki – 433 km rzeki (prawy brzeg),
- Czarna Struga – 434,2 km rzeki (lewy brzeg),
- Śląska Ochla – 442,7 km rzeki (lewy brzeg),
- Obrzyca – 469,4 km rzeki (prawy brzeg),
- Ołobok – 489,0 km rzeki (lewy brzeg),
- stare ujście Bobru – 514,5 km (lewy brzeg),
- Bóbr – 516,0 km rzeki (lewy brzeg),
- Nysa Łużycka – 542,4 km rzeki (lewy brzeg),
- Młynówka - 563,5 km rzeki (prawy brzeg),
- Pliszka – 566,9 km rzeki (prawy brzeg),
- Briskower See (stary kanał Odra-Szprewa) – 576,5 km rzeki (lewy brzeg),
- Ilanka – 578,7 km rzeki (prawy brzeg),
- Warta – 617,6 km rzeki (prawy brzeg).

OBSZARY NATURA 2000 I INNE OBSZARY CHRONIONE

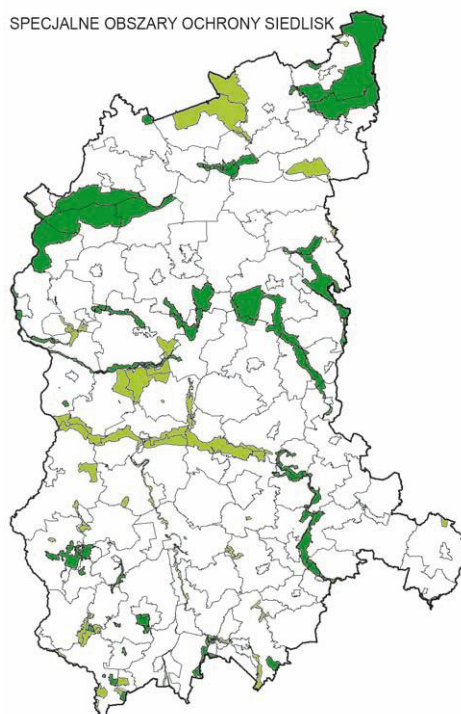
Według ustawy o ochronie przyrody z 16 kwietnia 2004 roku (rozdz. 2, art. 6.1 – Dz. U. 2004 nr 92 poz.880) prawnymi formami ochrony przyrody w Polsce są:

- parki narodowe,
- rezerваты przyrody,
- parki krajobrazowe,
- obszary chronionego krajobrazu,
- obszary Natura 2000,
- pomniki przyrody,
- stanowiska dokumentacyjne,
- użytki ekologiczne,
- zespoły przyrodniczo-krajobrazowe,
- ochrona gatunkowa roślin, zwierząt i grzybów.

Województwo lubuskie położone jest w zachodniej części Polski, na obszarze Środkowego Nadodrza. Jest ono najbardziej zalesionym województwem w kraju. Kompleksy leśne zajmują tu blisko 50% ogólnej powierzchni regionu. Ponadto na tym terenie, pomiędzy sosnowymi lasami, znajduje się ponad dwieście jezior. Najcenniejsze przyrodniczo tereny chronione są przez 25 rezerwatów, ok. 1000 pomników przyrody i 5 obszarów chronionego krajobrazu oraz dwa parki narodowe.

Obszary Natura 2000 przedstawione na rys. 2 to:

- specjalny obszar ochrony siedlisk (SOO) Nowosolska Dolina Odry (PLH080014),
- obszar specjalnej ochrony ptaków (OSO) Dolina Środkowej Odry (PLB080004),
- specjalny obszar ochrony siedlisk oraz specjalny obszar ochrony siedlisk (SOO+OSO) Ujście Warty (PLC080001).



*Rys. 2. Obszary Natura 2000 zatwierdzone przez Komisję Europejską do dnia 12.12.2008 r. (ciemne) oraz obszary znajdujące się na tzw. Shadow List (jasne)
[WIOŚ Zielona Góra 2008]*

*Ryc. 2. Nature 2000 areas confirmed by European Committee 12.12.2008 (dark marked) and areas being on the Shadow Letter (light marked)
[WIOŚ Zielona Góra 2008]*

Wzdłuż omawianego w tej pracy lubuskiego odcinka Odry znajdują się niżej wymienione formy ochrony przyrody:

Dolina Środkowej Odry znajduje się na terenie województw dolnosląskiego i lubuskiego. Obszar zajmuje fragment doliny Odry od Nowej Soli do ujścia Nysy Łużyckiej wraz z rejonem ujścia Obrzycy do Odry. Znaczna część obszaru jest zalewana podczas wysokich stanów wody w Odrze. Zachowane są tutaj liczne starorzecza, występują duże kompleksy wilgotnych łąk, a także zarośla i lasy łęgowe. Wśród tych ostatnich najcenniejsze są fragmenty łąg jesionowo-wiązowych (np. kompleks k. Krępy) i łąg wierzbowych.

Nowosolska Dolina Odry jest to fragment doliny Odry, stanowiący tereny zalewowe, od rejonu miejscowości Dobrzejowice do mostu na drodze łączącej miejscowości Zabór i Bojadła. Obszar obejmuje typowo wykształcone płaty

lasów i zarośli łęgowych, wciąż podlegających zalewom, oraz mozaikę szuwarów turzycowych, mozgowisk, wilgotnych łąk i zarośli wierzbowych.

Kargowskie Zakola Odry jest to obszar leżący pomiędzy Klenicą a Cigacicami, wąsko rozciągnięty wzdłuż doliny Odry, ujścia Obry oraz Zimnej Wody. Cechą wyróżniającą są duże obszary łągu olchowo-jesionowego (siedlisko priorytetowe dla Wspólnoty Europejskiej) leżące w kompleksie z fragmentami oleśu i łąk wilgotnych oraz duże obszary łąk zalewowych i zmienno-wilgotnych, z bogatą fauną i florą. Dodatkową zaletą jest fakt, iż prawie 35% ostoi zajmują bardzo dobrze wykształcone lasy łęgowe.

Gryżyński Park Krajobrazowy położony jest na terenie gmin: Bytnica, Krosno Odrzańskie, Czerwieńsk, Skąpe i Łagów, utworzony w kwietniu 1996 r. Znajduje się w środkowej części Ziemi Lubuskiej. Powierzchnia parku wynosi 2 755 ha, a otuliny 20 412,5 ha. Ochronie poddane zostały tereny polodowcowej rynny rzeki Gryżyna o znacznych walorach krajobrazowych i przyrodniczych, mało zmienione gospodarką człowieka. Znaczącą powierzchnię parku (86,6 %) stanowią lasy.

Krzeseński Park Krajobrazowy, położony na terenie gmin: Gubin, Cybinka i Maszewo, utworzony w lipcu 1998 r. Znajduje się on w zachodniej części województwa, w widłach rzek Odry i Nysy Łużyckiej. Zajmuje powierzchnię 8 546 ha i nie posiada otuliny. Ze względu na dolinny charakter dominują w nim tereny rolnicze, głównie użytki zielone.

Łęgi Słubickie to obszar leżący w pobliżu Słubic, składający się z dwóch części, położonych na północ i na południe od miasta; obejmuje tereny zalewowe Odry. W części północnej, w obrębie międzywala szerokiego w tym miejscu na ponad kilometr, znajdują się ekstensywnie użytkowane pastwiska i łąki o powierzchni około 200 ha, zaś część południowa zajęta jest przez lasy łęgowe. Łęgi na południe od miasta są jednymi z nielicznych w Polsce fragmentów lasów łęgowych wciąż podlegających regularnym zalewom. Na północ od Słubic, między Odrą a wałem przeciwpowodziowym zachowały się fragmenty regularnie zalewanych błoni nadrzecznych (mozaika szuwarów mozgowych, starorzeczy, kęp łągu wiązowego i wierzbowego), a za wałem - płaty silnie grądowiejących, lecz wciąż jeszcze cennych lasów liściastych o łęgowej genezie. Są tu jedyne, zachowane po polskiej stronie granicy, fragmenty łągów wiązowo-jesionowych na całym odcinku doliny Odry, poniżej Słubic aż do ujścia rzeki.

Obszar Specjalnej Ochrony Ptaków „Ujście Warty” - stanowiący jednocześnie Park Narodowy oraz Park Krajobrazowy o tej samej nazwie – obejmuje terasę zalewową Warty, przy jej ujściu do Odry, Kostrzyński Zbiornik Retencyjny i fragment doliny Odry. Obszar ten jest poprzecinany licznymi odnogami cieków, starorzeczami i kanałami. Na terenach zalewowych dominują okresowo zalewane łąki i pastwiska, szuwały, zarośla wierzb i łągi wierzbowe.

Obszar obejmuje:

- Park Narodowy Ujście Warty,

- część Parku Krajobrazowego Ujście Warty,
- rezerwat przyrody Lemierzyce,
- rezerwat przyrody Pamięcin,
- rezerwat przyrody Dolina Postomii.
- fragment ostoi Ramsar-Słońsk.

Obszary Natura 2000 - tworzone od 2004 roku, zgodnie z prawem Unii Europejskiej (dyrektywą ptasią z 1979 roku i dyrektywą siedliskową z 1991 roku), a także nową polską Ustawą o ochronie przyrody z 2004 roku - w znacznej części pokrywają się z istniejącymi już w Polsce powierzchniami prawnie chronionymi. Ich zarządzanie, zagospodarowanie i użytkowanie wynika z ustaleń przyjętych w planach ochrony obowiązkowych dla wszystkich tych terenów [Staniewska-Zątek 2007].

Ponadto, płynąc lubuskim odcinkiem Odry znajdziemy się na obszarach chronionego krajobrazu takich jak:

- Nowosolska Dolina Odry,
- Dolina Ilanki,
- Krośnieńska Dolina Odry,
- Słubicka Dolina Odry.

PODSUMOWANIE

Podstawowymi problemami środowiskowymi, związanymi z realizacją obiektów związanych z turystycznymi szlakami wodnymi, są straty przyrodnicze, towarzyszące w sposób nieunikniony budowie i rozbudowie użytkowaniu obiektów infrastruktury turystycznej, w tym głównie wzrost uciążliwości akustycznych oraz zanieczyszczeń wody wynikających z eksploatacji szlaku wodnego w sezonie wiosenno-letnim.

Realizacja celów ochrony przyrody nie wyklucza jednak inwestycji na obszarach chronionych, choć oczywiście nakłada na nie istotne ograniczenia. Wymaga takiego planowania i projektowania przedsięwzięć, które zapewnią realizację inwestycji, przy minimalizacji niekorzystnego jej wpływu na środowisko [Kołodziejczyk, Hudak 2009].

Zasadniczym problemem ekologicznym, który winien być uwzględniony przy realizacji poszczególnych przedsięwzięć, jest zachowanie podstawowych wartości przyrodniczych na całym analizowanym obszarze, w tym jego różnorodności biologicznej. Szczególną wartość stanowią elementy przyrodnicze, dla ochrony których utworzone zostały obszary Natura 2000 i rezerваты przyrody – siedliska priorytetowe oraz objęte ochroną gatunkową rośliny, zwierzęta i grzyby.

Dlatego też edukacja społeczeństwa i rzetelna informacja są podstawą do uzyskania akceptacji społecznej dla realizacji różnych celów związanych zarówno z gospodarką wodną, jak i z transportem, a żegluga śródlądowa jest ele-

mentem obu tych działów gospodarki narodowej [Jarzębińska 2006]. Realizacja tych założeń wymagać jednak będzie permanentnego podnoszenia świadomości ekologicznej społeczeństwa oraz zmiany modelu rekreacji i turystyki z konsumpcyjnego, na poznawczy, z poszanowaniem wartości przyrodniczych.

Należy podkreślić, że turystyka wodna (np. kajakarstwo) stanowi najmniej ingerujący w środowisko sposób zwiedzania terenów cennych przyrodniczo za pomocą szlaków naturalnych, nie zaś drogami sztucznie i trwale je przecinającymi. Natomiast rezygnacja z planowania powstania i budowy sieci portów i przystani wodnych, mogłaby spowodować dalszy, żywiołowy, niekontrolowany rozwój turystyki, ze szkodami, trudnymi do oszacowania, dla środowiska przyrodniczego oraz kulturowego.

LITERATURA

1. JARZĘBIŃSKA T. *Limitations of the Inland Navigation Development In Poland*. In-Water Project, raport (w jęz. polskim i angielskim), <http://inwaterproject.org>, 2006
2. KOŁODZIEJCZYK U.: *Geologiczno-inżynierskie badania wałów przeciwpowodziowych i ich podłoża jako metoda prognozy zagrożeń powodziowych na lubuskim odcinku Odry*. Oficyna Wydawnicza UZ. Zielona Góra, 2002
3. KOŁODZIEJCZYK U., HUDAK M.: *Analiza środowiskowa oddziaływania obiektów zawartych w „Koncepcji programowo-przestrzennej rewitalizacji śródlądowej drogi wodnej relacji wschód-zachód, obejmującej drogi wodne: Odra, Warta, Noteć, Kanał Bydgoski, Brda, Wisła, Nogat, Szkarpa oraz Zalew Wiślany (planowana na terenie Polski MDW E70)”, Redan – Biuro Projektowo – Inżynierskie Sp. z o.o. w Szczecinie, Szczecin 2009*
4. KRZYMOWSKA-KOSTROWICKA A.: *Geoekologia turystyki i wypoczynku. Wydanie drugie*. WN PWN SA, Warszawa, 1999
5. PYŚ J.: *Odrzańska Droga Wodna – europejskie dziedzictwo*. Prosto z pokładu, 2004-2006
6. STANIEWSKA-ZĄTEK W.: *Turystyka a przyroda i jej ochrona*. Bogucki Wyd. Nauk, Poznań, 2007
7. LEWICKI Z. (red.): *Stan środowiska w województwie lubuskim w latach 2004-2008*. WIOŚ w Zielonej Górze, Biblioteka Monitoringu Środowiska, Zielona Góra – Gorzów Wlkp. 2009

THE CHOSEN WATERWAY AND THE NATURA 2000 AREAS AND THE ANOTHER AREAS OF CONSERVATION

S u m m a r y

The realization of aims protection nature does not exclude on protected areas investment, but it puts on essential limitations obviously. It requires planning and projecting undertakings which will assure the realization of investment near minimization unfavorable her influence on environment. The natural losses will be the basic environmental problems of touristic waterways. They accompany the building always and extension of objects of touristic infrastructure. Acoustic difficulties grow up in spring-summer season. The touristic waterways in present article were introduced on section of Oder. Particularly important the position of touristic route is as well as the location of harbor in relation to Nature 2000 areas as well as different protected areas.

Key words: waterway, inland waterway, Natura 2000 areas, areas of conservation